



CubisLITE© Client



Οδηγίες Χρήσεως

## **ΠΕΡΙΕΧΟΜΕΝΑ**

<b>Γενικά</b>	
1. Τι είναι ο CubisLITE© Server	
2. Τι είναι ο CubisLITE© Client	
<b>Προϋποθέσεις Εγκατάστασης Προγράμματος CubisLITE Client</b>	
<b>Ξεκινώντας</b>	
<b>Παρακολούθηση Καμερών</b>	
<b>Βίντεο Πραγματικού Χρόνου</b>	
<b>Λήψη Ζωντανού Ήχου</b>	
<b>Ρυθμίσεις Συνδέσεων</b>	
<ul style="list-style-type: none"> <li>□ Το Αυτόνομο σύστημα (τοπική πρόσβαση) <ul style="list-style-type: none"> <li>Βήμα 1 – Διαχείριση Συνδέσεων</li> <li>Βήμα 2 – Ιδιότητες</li> <li>Βήμα 3 – Επιλογή Σύνδεσης</li> <li>Βήμα 4 – Παρακολούθηση Βίντεο σε πραγματικό χρόνο</li> </ul> </li> </ul>	
<ul style="list-style-type: none"> <li>□ Πρόσβαση μέσω modem (RAS) <ul style="list-style-type: none"> <li>Βήμα 1 – Διαχείριση Συνδέσεων</li> <li>Βήμα 2 – Ιδιότητες</li> <li>Βήμα 3 – Επιλογή σύνδεσης</li> <li>Βήμα 4 – Παρακολούθηση Βίντεο σε πραγματικό χρόνο</li> </ul> </li> </ul>	
<ul style="list-style-type: none"> <li>□ Πρόσβαση μέσω ενός τοπικού δικτύου (τοπικό LAN) <ul style="list-style-type: none"> <li>Βήμα 1 – Διαχείριση Συνδέσεων</li> <li>Βήμα 2 – Ιδιότητες</li> <li>Βήμα 3 – Επιλογή σύνδεσης</li> <li>Βήμα 4 – Παρακολούθηση Βίντεο σε πραγματικό χρόνο</li> </ul> </li> </ul>	
<b>Αναπαραγωγή εγγεγραμμένου Βίντεο</b>	
<ul style="list-style-type: none"> <li>□ Αναζήτηση εγγραφών</li> <li>□ Εξαγωγή εγγεγραμμένου βίντεο</li> </ul>	
<b>Ρυθμίσεις Κάμερας</b>	

## ΓΕΝΙΚΑ

Το εγχειρίδιο χρήσης που κρατάτε στα χέρια σας περιγράφει με συντομία την αρχιτεκτονική και τις βασικές λειτουργίες του συστήματος CubisLITE, που αποτελείται από τον CubisLITE© Server και το λογισμικό του CubisLITE© Client. Για να το διαβάσετε δεν πρέπει απαραίτητα να έχετε κάποια εξειδικευμένη γνώση στα ψηφιακά συστήματα CCTV, χωρίς όμως αυτό να σημαίνει ότι απευθύνεται σε αρχάριους, αφού απαιτεί στοιχειώδεις γνώσεις ηλεκτρονικού υπολογιστή.

Οι παρεχόμενες πληροφορίες είναι αρκετές για να μπορείτε να χρησιμοποιήσετε με άνεση το πρόγραμμα. Αφού διαβάσετε αυτό τον οδηγό θα πρέπει να είστε σε θέση να παρακολουθείται βίντεο και να ακούτε ήχο<sup>1</sup> σε πραγματικό χρόνο, να βλέπετε αποθηκευμένο βίντεο και να εξαγάγετε δεδομένα.

### **Τι είναι ο CubisLITE© Server**

Ο CubisLITE© Server αποτελεί το τμήμα Hardware του συστήματος CubisLITE. Είναι ένα ψηφιακό σύστημα παρακολούθησης, καταγραφής εικόνας - ήχου και διαχείρισης δικτύων CCTV και αποτελεί τον σταθμό εξυπηρέτησης του όλου συστήματος. Είναι εξοπλισμένος με 4 ως 16 εισόδους για άμεση παρακολούθηση καμερών (ανά module). Ενώ η ενσωματωμένη κάρτα δικτύου και το ISDN ή DSL modem αυξάνουν ακόμη περισσότερο τον αριθμό των καμερών που μπορεί να υποστηρίξει, παρέχοντας ταυτόχρονα δυνατότητες εξ αποστάσεως παρακολούθησης και χειρισμού.

### **Τι είναι ο CubisLITE© Client**

Ο CubisLITE© Client είναι ένας υπολογιστής με εγκατεστημένο το CubisLITE© Client λογισμικό. Το λογισμικό αυτό επιτρέπει στους εξουσιοδοτημένους χρήστες να συνδεθούν με τους CubisLITE© Servers και να παρακολουθήσουν ζωντανό ή αποθηκευμένο Βίντεο.

---

Εφόσον το σύστημά σας υποστηρίζει ήχο.

## ΠΡΟΫΠΟΘΕΣΕΙΣ ΕΓΚΑΤΑΣΤΑΣΗΣ ΠΡΟΓΡΑΜΜΑΤΟΣ CUBISLITE CLIENT (ΣΗΜΕΙΟ ΑΠΟΜΑΚΡΥΣΜΕΝΗΣ ΠΑΡΑΚΟΛΟΥΘΗΣΗΣ)

Για την εγκατάσταση του CubisLITE Client© από τον τελικό χρήστη χρειάζονται τα κάτωθι:

### ΗΛΕΚΤΡΟΝΙΚΟΣ ΥΠΟΛΟΓΙΣΤΗΣ ΜΕ:

1. Pentium III 1GHz και μνήμη 128MB και άνω και κάρτα γραφικών.
2. Λειτουργικό σύστημα Windows 2000™ ή Windows XP™ και άνω.
3. Οδηγούς DirectX 9.0a και άνω.
4. Ψηφιακή γραμμή ISDN.
5. ISDN modem ή ISDN terminal Adapter.
6. Τουλάχιστον μία γραμμή 64K DATA διαθέσιμη.
7. Το πρόγραμμα **CubisLITE Client**.

---

### ΠΑΡΑΤΗΡΗΣΕΙΣ

#### DIRECTX

Οι οδηγοί DirectX 9.0c παρέχονται μαζί με το CD του **CubisLITE Client**.

#### ISDN

Με τη γραμμή ISDN που παρέχει ο ΟΤΕ στην Ελλάδα, έχουμε τη δυνατότητα για:

1. Δύο (2) αναλογικές γραμμές **ή**
2. Μία αναλογική και μία data **ή**
3. Δύο (2) γραμμές data 64K.

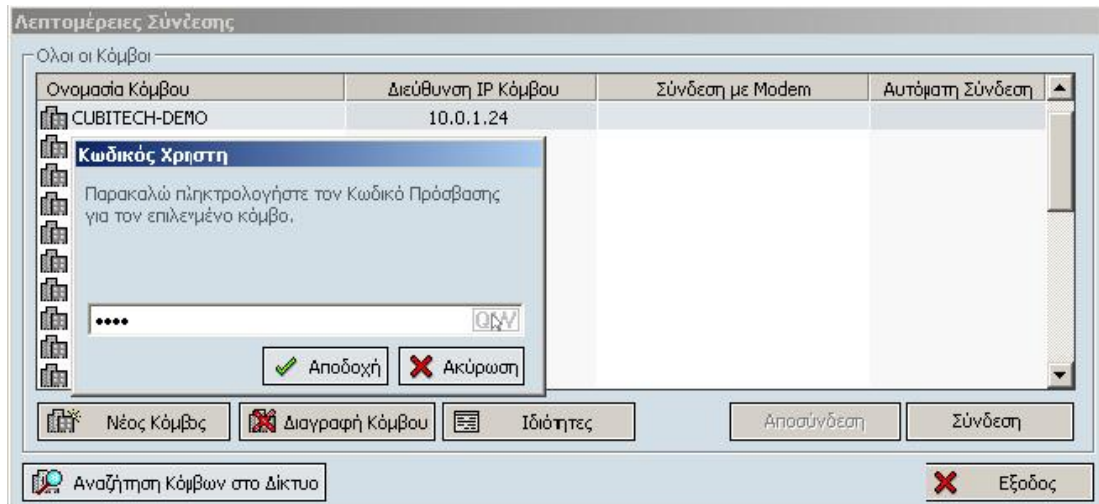
Για να μπορέσει να συνδεθεί το **CubisLITE Client** στο **CubisLITE Server** θα πρέπει να υπάρχει τουλάχιστον **ΜΙΑ (1)** γραμμή data ελεύθερη. Αυτό πρακτικά σημαίνει ότι:

#### ΔΕΝ ΠΡΕΠΕΙ

1. Να χρησιμοποιείται τηλεφωνικό κέντρο ISDN που δεσμεύει και τις δύο γραμμές data.
2. Να χρησιμοποιούνται 2 γραμμές φωνής *ταυτόχρονα*.

## ΞΕΚΙΝΩΝΤΑΣ

Κάθε φορά που θα τρέχετε το πρόγραμμα CubisLITE Client, στην οθόνη του υπολογιστή σας, θα εμφανίζεται η παρακάτω καρτέλα. Για να εισέλθετε στο πρόγραμμα επιλέξτε τον κόμβο στον οποίο επιθυμείτε να συνδεθείτε και πατήστε "Σύνδεση". Στη συνέχεια πληκτρολογήστε τον προσωπικό Κωδικό Πρόσβασης.



## ΠΑΡΑΚΟΛΟΥΘΗΣΗ ΚΑΜΕΡΩΝ


Η **Οθόνη Παρακολούθησης** αποτελεί το βασικό περιβάλλον εργασίας του προγράμματος, αφού σας επιτρέπει να δείτε ζωντανό και αποθηκευμένο Βίντεο, αλλά και να προβείτε στις κατάλληλες ρυθμίσεις μέσω της μπάρας εργασίας. Ανάλογα με τις εισόδους καμερών που έχει το σύστημα (4 ,8 ,16) απεικονίζει και τα αντίστοιχα πλαίσια καμερών.



### ΒΙΝΤΕΟ ΠΡΑΓΜΑΤΙΚΟΥ ΧΡΟΝΟΥ (REAL TIME VIDEO)

Προκειμένου να έχετε πρόσβαση σ' ένα κόμβο, πρέπει πρώτα να έχετε ορίσει τις ρυθμίσεις σύνδεσης μεταξύ του CubisLite© Client και του Server, από το μενού **Διαχείρισης Συνδέσεων**. Μια σύνδεση μπορεί να ενεργοποιηθεί από τον Client προς τον κόμβο, μόνο κατ' επιλογή, όταν μπει σε λειτουργία το σύστημα. Τότε ο συνδεδεμένος κόμβος θα εμφανιστεί δείχνοντας εικόνα από τις κάμερες που είναι εγκατεστημένες στο σύστημα.

### ΛΗΨΗ ΖΩΝΤΑΝΟΥ ΗΧΟΥ (REAL TIME AUDIO)

Εάν υπάρχει μια ακουστική πηγή που συνδέεται με μία ή περισσότερες κάμερες, το εικονίδιο του ήχου (  ) εμφανίζεται καθώς έχετε θέσει το ποντίκι πάνω από την κάμερα.

Για να ακούσετε ήχο από μία κάμερα, κάντε κλικ πάνω στο εικονίδιο του ήχου. Για να επαναφέρετε κατάσταση σιγής, κάντε ξανά κλικ στο εικονίδιο.

### ΡΥΘΜΙΣΕΙΣ ΣΥΝΔΕΣΕΩΝ

Το CubisLITE Client συνδέεται με τον CubisLITE Server με τρεις διαφορετικούς τρόπους ή με συνδυασμό αυτών. Έτσι, ανάλογα με τον τρόπο σύνδεσης που θα επιλέξετε, πρέπει να προβείτε και στις αντίστοιχες ρυθμίσεις.

### Το ΑΥΤΟΝΟΜΟ ΣΥΣΤΗΜΑ (ΤΟΠΙΚΗ ΠΡΟΣΒΑΣΗ)

#### Βήμα 1: Διαχείριση Συνδέσεων

Κάνοντας κλικ στην επιλογή **Διαχείριση Συνδέσεων** που βρίσκεται πάνω αριστερά στο CubisLITE Client. Το παράθυρο **Λεπτομέρειες Σύνδεσης** θα εμφανιστεί. Αμέσως μετά επιλέξτε **Νέος Κόμβος**. Το παρακάτω παράθυρο θα εμφανιστεί.



## Βήμα 2: Ιδιότητες - Νέος Κόμβος

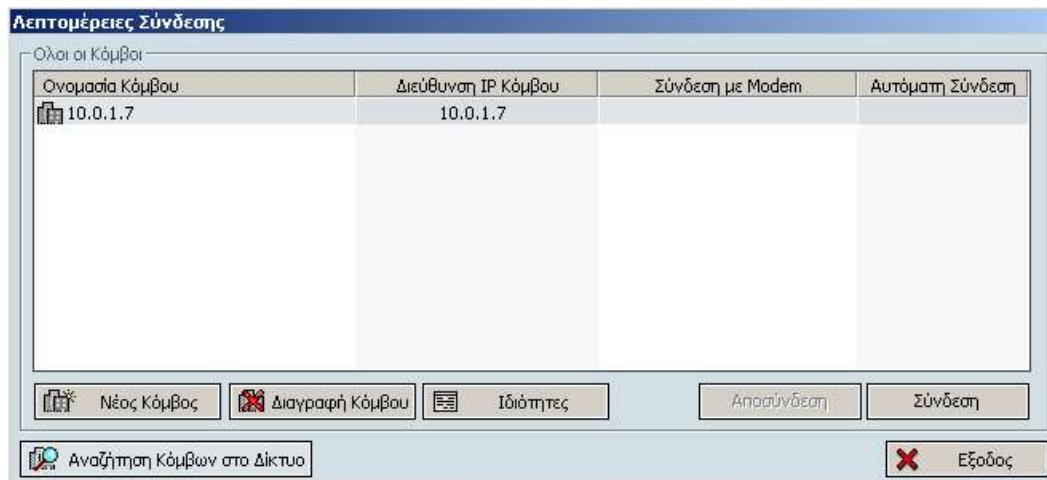
Στο παράθυρο **Νέος Κόμβος** μπορείτε να δημιουργήσετε καινούργιους κόμβους να επιλέξετε εάν θα συνδεθείτε με MODEM όπως και να αλλάξετε της ταχύτητα σύνδεσης:



Κάντε κλικ στην επιλογή **Τοπική Διεύθυνση IP**. Η διεύθυνση IP του CubisLITE Server εισάγετε αυτόματα. Κατόπιν επιλέξτε 100Mbps – LAN/ τοπικό δίκτυο. Κάντε "κλικ" στην επιλογή **Αποδοχή**.

## Βήμα 3: Επιλογή Σύνδεσης

Τότε θα επιστρέψετε στο παράθυρο **Λεπτομέρειες Σύνδεσης**, με τη διαφορά ότι η σύνδεσή σας θα έχει καθορισθεί και επομένως θα είναι εμφανής στη λίστα. Στο παρακάτω παράδειγμα, ο CubisPRO Client είναι ρυθμισμένος να συνδεθεί στον κόμβο με διεύθυνση IP "10.0.1.7". Η ονομασία του κόμβου θα είναι εμφανιστεί μετά την πρώτη σύνδεση του CubisLITE Client με το CubisLITE Server.





Επιλέξτε τον κόμβο στον οποίο επιθυμείτε να συνδεθείτε και κάντε κλικ στην επιλογή **Σύνδεση**, αφού συνδεθεί επιλέξτε **Έξοδος**.

Για να βγείτε από το **Λεπτομέρειες Σύνδεσης** χωρίς να συνδεθείτε σε κανένα κόμβο κάντε κλικ στο κουμπί **Έξοδος**.

#### **Βήμα 4: Παρακολούθηση Βίντεο σε πραγματικό χρόνο**

Αφού ολοκληρώσετε τη σύνδεση, θα επιστρέψετε αυτόματα στην **Οθόνη Παρακολούθησης**. Θα αρχίσει αυτόματα η λήψη Βίντεο από όλες τις κάμερες.

Για να δείτε ζωντανό Βίντεο από μία κάμερα, κάντε δύο φορές κλικ πάνω στην κάμερα. Όλο το διαθέσιμο Bandwidth θα διατεθεί στη συγκεκριμένη κάμερα.

	<i>Σημείωση: κατά τη μεγιστοποίηση μίας κάμερας, οι υπόλοιπες συνεχίζουν να ελέγχουν ή/και να καταγράφουν</i>	
---	---	---



## ΠΡΟΣΒΑΣΗ ΜΕΣΩ MODEM (RAS)

### Βήμα 1: Διαχείριση Συνδέσεων

Κάνοντας κλικ στην επιλογή **Διαχείριση Συνδέσεων** που βρίσκεται πάνω αριστερά στο CubisLITE Client. Το παράθυρο **Λεπτομέρειες Σύνδεσης** θα εμφανιστεί. Αμέσως μετά επιλέξτε **Νέος Κόμβος**. Το παρακάτω παράθυρο θα εμφανιστεί.



### Βήμα 2: Ιδιότητες - Νέος Κόμβος

Στο παράθυρο **Νέος Κόμβος** μπορείτε να δημιουργήσετε καινούργιους κόμβους να επιλέξετε εάν θα συνδεθείτε με **MODEM** όπως και να αλλάξετε την **ταχύτητα σύνδεσης** :



Εισάγετε τη Διεύθυνση IP του CubisLITE Server© που θέλετε να συνδεθείτε μέσω RAS (ISDN). Η προεπιλογή για την Διεύθυνση IP χρησιμοποιώντας ISDN είναι **10.0.1.10**. Επιλέξτε τον τύπο σύνδεσης επιλέγοντας "Νέα σύνδεση MODEM" από την επιλογή **Σύνδεση με**. Θα εμφανιστεί το παράθυρο **ιδιότητες RAS**.

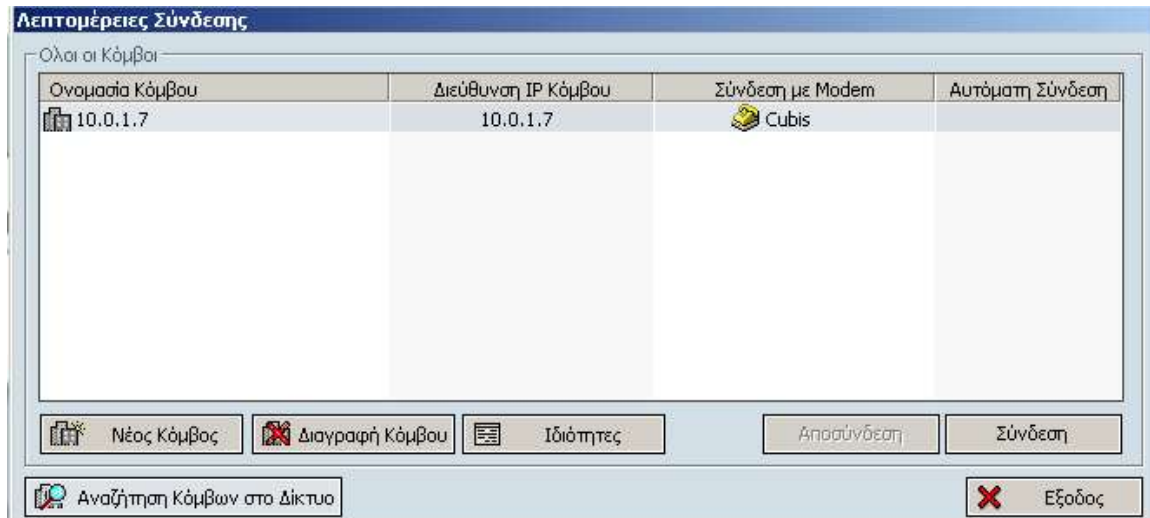
Πληκτρολογήστε την ονομασία σύνδεσης, τον αριθμό τηλεφώνου του απομακρυσμένου CubisLITE Server©, το όνομα και κωδικό χρήστη. Τέλος επιλέξτε τη συσκευή σύνδεσης (ISDN MODEM). Στην περίπτωση που θέλετε να χρησιμοποιήσετε και τα 2 ISDN κανάλια (128Kbps) κάντε κλικ στην αντίστοιχη επιλογή για την **Ενεργοποίηση Πολυσυνδεσιμότητας**.

- Μην αφήνετε κενά μεταξύ των αριθμών.
- Το Όνομα και Κωδικός Χρήστη είναι μοναδικά για κάθε CubisLITE Server©.

Οποιαδήποτε στιγμή μπορείτε να αλλάξετε τις **Ιδιότητες RAS** κάνοντας "κλικ" στο κουμπι **ιδιότητες** στο παράθυρο **Νέος Κόμβος**.

### Βήμα 3: Επιλογή Σύνδεσης

Τότε θα επιστρέψετε στο παράθυρο **Λεπτομέρειες Σύνδεσης**, με τη διαφορά ότι η σύνδεσή σας θα έχει καθορισθεί και επομένως θα είναι εμφανής στη λίστα. Στο παρακάτω παράδειγμα, ο CubisLITE Client είναι ρυθμισμένος να συνδεθεί στον κόμβο με διεύθυνση IP "10.0.1.7". Η ονομασία του κόμβου θα εμφανίζεται αυτόματα μετά την πρώτη σύνδεση του CubisLITE Client με το CubisLITE Server.



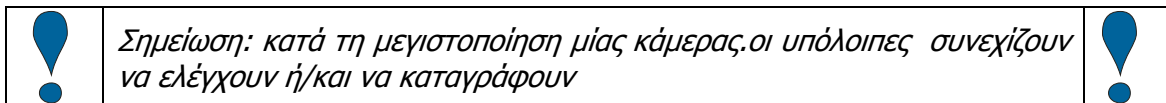
Επιλέξτε το κόμβο που επιθυμείτε να συνδεθείτε και κάντε κλικ στην επιλογή **Σύνδεση**, αφού συνδεθεί κάντε κλικ στο **Εξοδος**.

Για να βγείτε από το **Λεπτομέρειες Σύνδεσης** χωρίς να συνδεθείτε σε κανένα κόμβο κάντε κλικ στο κουμπί **Εξοδος**.

#### **Βήμα 4: Παρακολούθηση Βίντεο σε πραγματικό χρόνο**

Αφού ολοκληρώσετε τη σύνδεση, θα επιστρέψετε αυτόματα στην **Οθόνη Παρακολούθησης**. Θα αρχίσει αυτόματα η λήψη Βίντεο από όλες τις κάμερες.

Για να δείτε ζωντανό Βίντεο από μία κάμερα, κάντε δύο φορές κλικ πάνω στην κάμερα. Όλο το διαθέσιμο Bandwidth θα οριστεί στη συγκεκριμένη κάμερα.



## ΠΡΟΣΒΑΣΗ ΜΕΣΩ ΤΟΠΙΚΟΥ ΔΙΚΤΥΟΥ (LAN)

### Βήμα 1: Διαχείριση Συνδέσεων

Κάνοντας κλικ στην επιλογή **Διαχείριση Συνδέσεων** που βρίσκεται πάνω αριστερά στο CubisLITE Client. Το παράθυρο **Λεπτομέρειες Σύνδεσης** θα εμφανιστεί. Αμέσως μετά επιλέξτε **Νέος Κόμβος**. Το παρακάτω παράθυρο θα εμφανιστεί.



### Βήμα 2: Ιδιότητες - Νέος Κόμβος

Στο παράθυρο **Νέος Κόμβος** μπορείτε να δημιουργήσετε καινούργιους κόμβους να επιλέξετε εάν θα συνδεθείτε με MODEM, όπως και να αλλάξετε της ταχύτητα σύνδεσης :

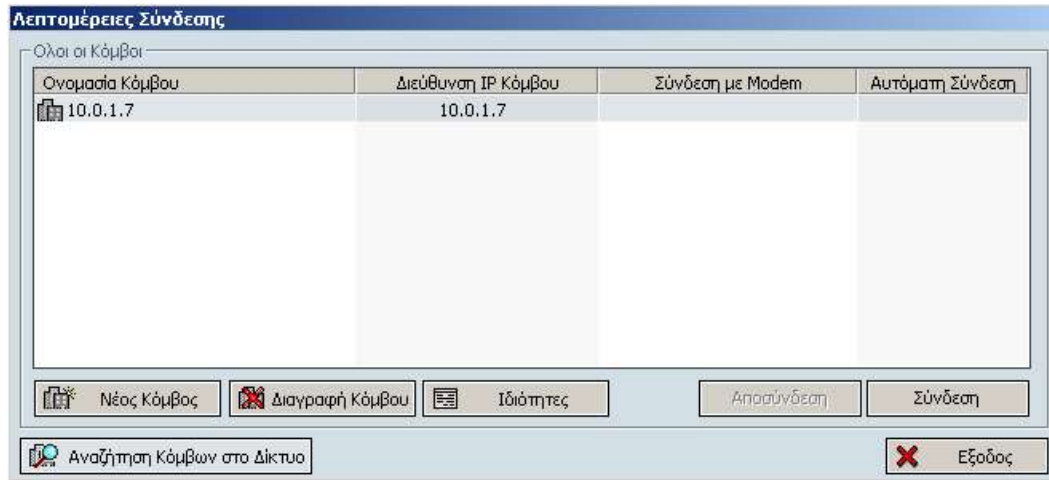


Πληκτρολογήστε στο πλαίσιο Διεύθυνση IP την εσωτερική διεύθυνση IP που έχετε ορίσει στο CubisLITE Server©. Κατόπιν επιλέξτε και την επιθυμητή ταχύτητα σύνδεσης. Επιλέξτε **Αποδοχή**.

### Βήμα 3: Επιλογή Σύνδεσης

Θα επιστρέψετε στο παράθυρο **Λεπτομέρειες Σύνδεσης**, με τη διαφορά ότι η σύνδεσή σας θα έχει καθορισθεί και επομένως θα είναι εμφανής στη λίστα. Στο παρακάτω παράδειγμα, ο CubisLITE Client© είναι ρυθμισμένος να συνδεθεί στον κόμβο με

διεύθυνση IP "10.0.1.7". Η ονομασία του κόμβου θα εμφανίζεται αυτόματα μετά την πρώτη σύνδεση του CubisLITE Client με το CubisLITE Server.





Επιλέξτε το κόμβο που επιθυμείτε να συνδεθείτε και κάντε κλικ στην επιλογή **Σύνδεση**. Για να βγείτε από το **Λεπτομέρειες Σύνδεσης** χωρίς να συνδεθείτε σε κανένα κόμβο κάντε κλικ στο κουμπί **Εξοδος**.

#### **Βήμα 4: Παρακολούθηση Βίντεο σε πραγματικό χρόνο**

Αφού ολοκληρώσετε τη σύνδεση, θα επιστρέψετε αυτόματα στην **Οθόνη Παρακολούθησης**. Θα αρχίσει αυτόματα η λήψη Βίντεο από όλες τις κάμερες.

Για να δείτε ζωντανό Βίντεο από μία κάμερα, κάντε δύο φορές κλικ πάνω στην κάμερα. Όλο το διαθέσιμο Bandwidth θα οριστεί στη συγκεκριμένη κάμερα.

	<i>Σημείωση: κατά τη μεγιστοποίηση μίας κάμερας, οι υπόλοιπες συνεχίζουν να ελέγχουν ή/και να καταγράφουν</i>	
---	---	---

## ΑΝΑΠΑΡΑΓΩΓΗ ΕΓΓΕΓΡΑΜΕΝΟΥ ΒΙΝΤΕΟ


Όταν το ποντίκι είναι πάνω από ένα **πλαίσιο Βίντεο** που δείχνει ζωντανή σύνδεση, εμφανίζεται πάντα η μπάρα πληροφοριών και στο κάτω τμήμα του πλαισίου η μπάρα εργαλείων.

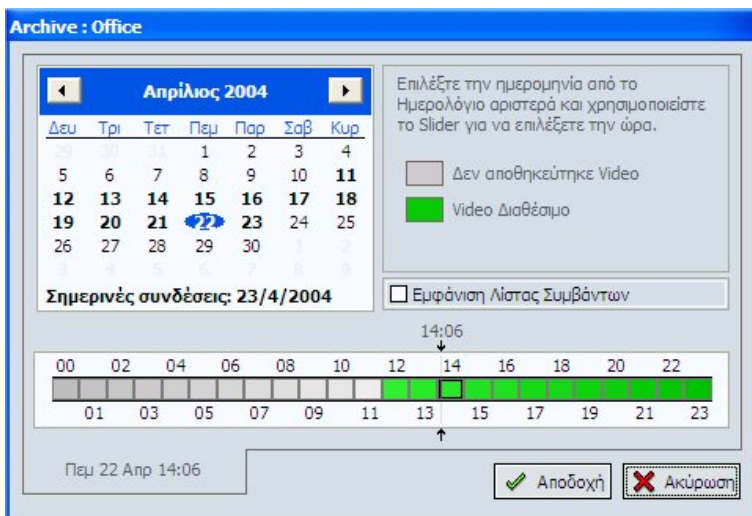


Η επάνω μπάρα δίνει πληροφορίες για το όνομα, την ημερομηνία και την ώρα της ζωντανής σύνδεσης, ενώ τα εικονίδια στην επάνω αριστερή γωνία δείχνουν εάν η προβολή είναι ζωντανή ή προέρχεται από εγγεγραμμένο βίντεο. Στη κάτω μπάρα παρέχονται επιλογές για την αναζήτηση, την εξαγωγή αποθηκευμένου Βίντεο, την λήψη στιγμιαίας φωτογραφίας και την αναπαραγωγή ήχου\* .

\*το εικονίδιο ήχου εμφανίζεται μόνο όταν υπάρχει ορισμένη είσοδος ήχου σε μία κάμερα.

## ΑΝΑΖΗΤΗΣΗ ΕΓΓΡΑΦΩΝ

Για να ανοίξετε ένα αρχείο με αποθηκευμένο Βίντεο από μία συγκεκριμένη κάμερα, με την οποία είστε ζωντανά συνδεδεμένος, κάντε κλικ στο εικονίδιο του φακέλου (  ) που εμφανίζεται στη μπάρα κάτω-δεξιά από το **πλαίσιο Βίντεο**. Η **Αναζήτηση Δεδομένων** για την εν λόγω κάμερα θα εμφανιστεί:

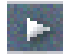







Το όνομα της κάμερας δίνεται στον τίτλο του παραθύρου (για παράδειγμα "Office").

Με το ποντίκι, επιλέξτε από το ημερολόγιο την ημερομηνία καταγραφής που θέλετε να παρακολουθήσετε, ενώ για την ώρα σύρετε το βέλος πάνω στη μπάρα του χρόνου. Η πράσινη σκίαση στη χρονική μπάρα αντιπροσωπεύει αποθηκευμένο Βίντεο, ενώ η γκριζα σκίαση δείχνει απουσία εγγραφής στο συγκεκριμένο χρονικό διάστημα.


Στο παραπάνω παράδειγμα, υπάρχει καταγεγραμμένο Βίντεο στις 22/04/2004 από τις 11:00π.μ. μέχρι τις 11:00μ.μ. Ο χρήστης επέλεξε ως ώρα έναρξης της προβολής τις 14:06μ.μ.

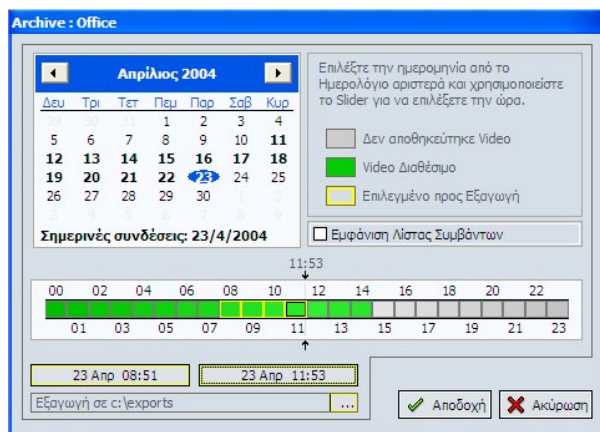
Όταν επιλέξετε το χρόνο που επιθυμείτε να ξεκινήσει η παρακολούθηση, κάντε κλικ στο **Αποδοχή** και η αναπαραγωγή θα ξεκινήσει. Οι επιλογές ελέγχου του Βίντεο είναι οι εξής:

	Αναπαραγωγή		Διακοπή
	Επόμενο Καρέ		Γρήγορα Μπροστά
	Προηγούμενο Καρέ		Γρήγορα Πίσω

Το αποθηκευμένο Βίντεο θα αρχίσει να παίζει από το σημείο που επιλέξατε. Εάν η κάμερα είναι ρυθμισμένη να μην καταγράφει συνεχώς, αλλά με ενεργοποίηση κίνησης, είναι φυσικό να υπάρχουν κενά στην εγγραφή(γκρί πλαίσιο), στα σημεία όπου δεν υπήρχε κίνηση.

## ΕΞΑΓΩΓΗ ΕΓΓΕΓΡΑΜΜΕΝΟΥ ΒΙΝΤΕΟ

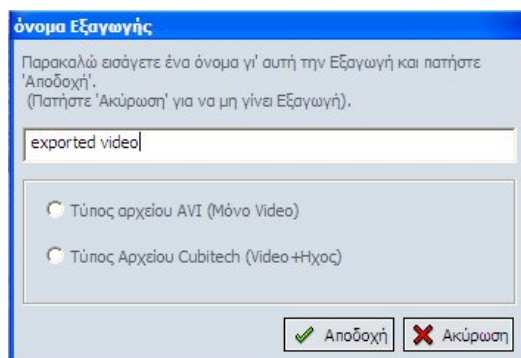
Για να εξαγάγετε το αποθηκευμένο Βίντεο κάντε κλικ στο εικονίδιο φακέλου εξαγωγής (  ) που βρίσκεται κάτω-δεξιά από το πλαίσιο Βίντεο. Το **παράθυρο αναζήτησης** για εκείνη την κάμερα θα εμφανιστεί με τις επιλογές εξαγωγής.





Επιλέξτε την ημερομηνία και την ώρα έναρξης του Βίντεο που θέλετε να εξαγάγετε. Κατόπιν κάντε κλικ στην επιλογή **Αρχή Εξαγωγής** και επιλέξτε την ημερομηνία και ώρα της τελευταίας εικόνας Βίντεο που θέλετε να εξαγάγετε. Στη συνέχεια κάντε "κλικ" στην επιλογή **Τέλος Εξαγωγής**. Το επιλεγμένο χρονικό διάστημα θα μαρκαριστεί με μια κίτρινη μπάρα.

Επιλέξτε τη θέση στην οποία θέλετε να αποθηκεύσετε το εξαγόμενο Βίντεο. Μπορείτε να χρησιμοποιήσετε τον κατάλογο και να κοιτάξετε γρήγορα τα πιθανά αρχεία ή να εισάγετε την πλήρη θέση που θέλετε να αποθηκεύσετε την εξαγωγή.

Κάντε κλικ "Αποδοχή" και επιλέξτε την ονομασία και τον τύπο του προς εξαγωγή αρχείου. Το Βίντεο μπορεί να εξαχθεί ως αρχείο .AVI ή .cubitech. Το παράθυρο των εικόνων εξαγωγής μοιάζει με αυτό:

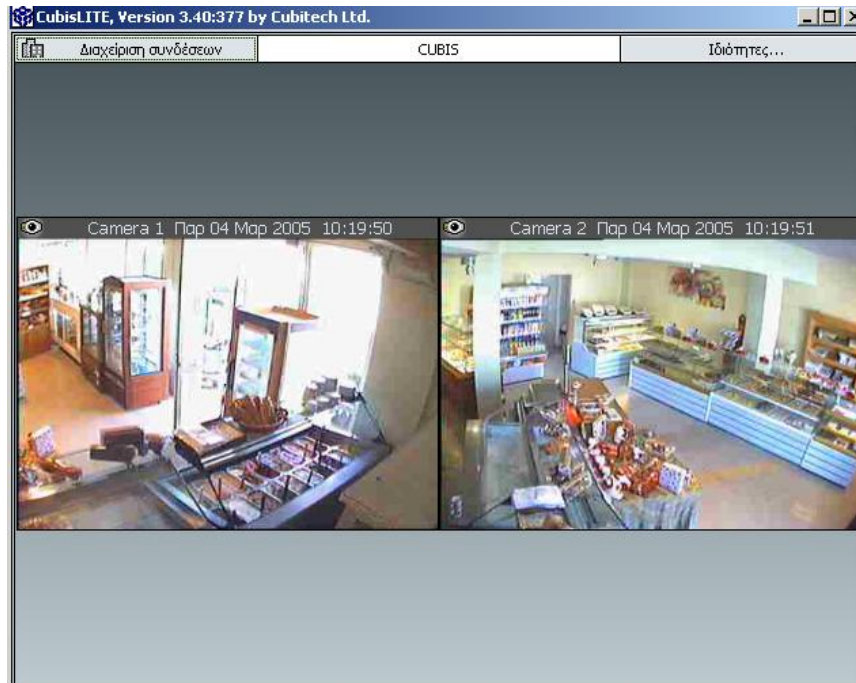


 **Σημείωση:** οι κάμερες θα συνεχίσουν να ελέγχουν ή/και να καταγράφουν κατά τη διαμόρφωση ανεξάρτητα εάν το Βίντεο αναπαράγεται ζωντανά ή από το σκληρό δίσκο σ' ένα πλαίσιο παρακολούθησης. 

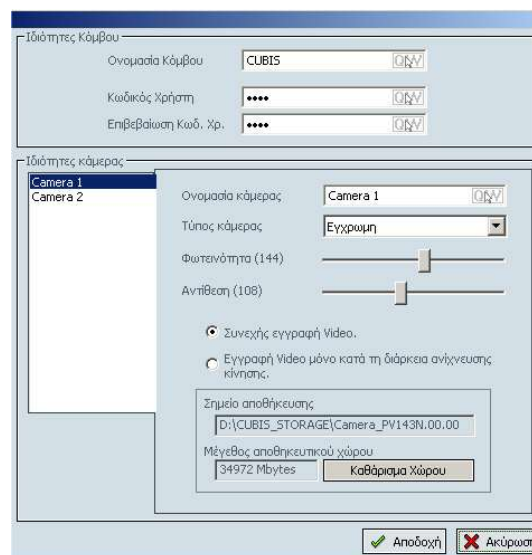


## ΜΕΡΟΣ 2: ΡΥΘΜΙΣΗ ΚΑΜΕΡΩΝ

Για να ρυθμίσετε τις κάμερες που είναι στον CubisLITE Server© κάντε κλικ στο κουμπι **ιδιότητες** το οποίο βρίσκεται δεξιά στο παράθυρο παρακολούθησης.



Θα εμφανιστεί το παράθυρο **ιδιότητες Κόμβου**.



Στις ιδιότητες κόμβου μπορείτε να :

- ορίσετε την ονομασία (ελληνικοί και αγγλικοί χαρακτήρες)

- ορίσετε το προσωπικό κωδικό
- αλλάξετε την ονομασία της κάμερας
- ορίσετε το τύπο της κάμερας ( έγχρωμη, ασπύμαυρη)
- ορίσετε τη φωτεινότητα και την αντίθεση
- διαγράψετε όλο το αποθηκευμένο βίντεο (δεν υπάρχει τρόπος ανάκτησης μετά τον καθαρισμό)
- ορίσετε τον τρόπο καταγραφής ( συνεχής ή με ανίχνευση κίνησης
- να δείτε πληροφορίες για το σημείο αποθήκευσης και το δεσμευμένο αποθηκευτικό χώρο

